

# Zorgboerderij Zuz & zo

kleinschalige  
**ZORG**  
**SALLAND**



# Zuz&zo

Nieuwe Wetering 1  
8144 RA Lierderholthuis  
t: 0572-391230  
m: 06-57020742  
e: [info@zuz-en-zo.nl](mailto:info@zuz-en-zo.nl)  
w: [zuz-en-zo.nl](http://zuz-en-zo.nl)

Aangesloten bij:  
Kleinschalige Zorg Salland  
p/a Hamelweg 12  
8131 RV Wijhe  
e: [info@kleinschaligezorgsalland.nl](mailto:info@kleinschaligezorgsalland.nl)  
w: [kleinschaligezorgsalland.nl](http://kleinschaligezorgsalland.nl)

U vindt op deze zogenaamde kwaliteitskaarten allerlei informatie over ons bedrijf. De kaarten zijn opgesteld binnen het samenwerkingsverband van Kleinschalige Zorg Salland en zijn ook door deze organisatie getoetst.

Zorgboerderij Zuz & zo is aangesloten bij Kleinschalige Zorg Salland en bij de landelijke Federatie Landbouw en Zorg.

Om een duidelijk beeld te geven van hoe wij op de zorgboerderij werken hebben we de volgende informatie kaarten gemaakt:

- Wat kunt u van ons verwachten?
- Wie zijn wij en wat zijn onze taken?
- Onze huisregels
- Wat leggen we vast en hoe doen we dit?
- Veiligheid op de boerderij
- Klachtenregeling



## Wat kunt u van ons verwachten?

### Onze kernkwaliteiten

Op onze zorgboerderij draait alles om de deelnemers. Dat zijn mensen met een licht verstandelijke beperking en/of mensen met ASS of andere psychiatrische problematiek. De aanpak van ons team is er op gericht dat deelnemers ontdekken waar hun kwaliteiten en mogelijkheden liggen.

Er zijn op de boerderij veel activiteiten mogelijk. Het verzorgen van verschillende dieren, werken in de gevarieerde tuin, koken en bakken, houtbewerken, bedienen in de winkel en op het terras, creatieve artikelen voor de winkel maken...en meer.

Onze begeleiding is intensief. Dat stelt de deelnemer in staat om zich te ontwikkelen. Hij/zij leert praktische vaardigheden, krijgt zicht op eigenheid en leert accepteren van en omgaan met de eigen beperking.

Iedereen op de boerderij moet zich veilig en geaccepteerd voelen. Daarom is betrokkenheid bij de boerderij en bij de groep een doel. Daar werken we aan door gezamenlijk te overleggen over boerderijzaken. In de jaarvergadering en in het maandelijks werkoverleg kan iedereen op zijn eigen wijze invloed hebben op hoe en wat we doen: wie willen we zijn als Zuz & zo, wat willen we verbouwen, wat kunnen we verkopen?

Het dagelijkse werkoverleg, de pauzes, het samenwerken en de grote overleggen zijn een goede oefening in het omgaan met collega's. Met ons open erf (winkel, terras, pluktuin) en activiteiten als markten, opendag, dagje-uit, etc. krijgen deelnemers bovendien te maken met de buitenwereld. We bieden een veilige plek om dat contact aan te gaan.

De deelnemer neemt zijn/haar persoonlijke ontwikkeling, verworven inzichten en geleerde vaardigheden mee naar huis. Het is belangrijk dat hij/zij er daar mee verder kan. Daarom werken we altijd samen met het netwerk van de deelnemer en stemmen we zo nodig begeleidingspunten af.

### Groepsbegeleiding

In de groepsbegeleiding werkt de deelnemer een dag of dagdeel op de boerderij. De dag begint met ontvangst in de

kantine, waarna we al gauw beginnen met de dieren te verzorgen en de boel (tuin, winkel, kantine) op orde te maken. In de koffiepauze 's ochtends worden de taken verdeeld tussen groepjes deelnemers.

In de middagpauze wordt na het eten vaak een spelletje gespeeld, wat gelezen of muziek geluisterd. Daarna wordt het werk weer opgepakt. 'Meestal is er 's middags een andere klus dan 's morgens.

Na de thee wordt de dag afgesloten met het opruimen van het gereedschap, de dieren stallen, kantine opruimen, etc.

### Individuele begeleiding

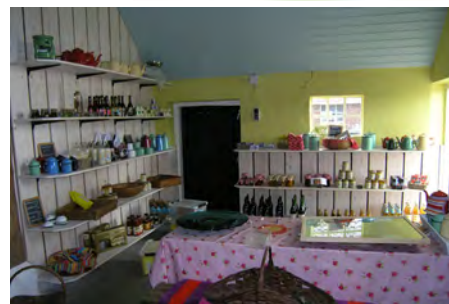
Zuz & zo geeft individuele begeleiding in een-op-een-gesprekken, of in een werkvorm (verzorgen of rijden van paarden, wandelen). De begeleiding is gericht op thema's als: zelfvertrouwen en eigenheid; sociale vaardigheden; verantwoordelijkheidsgevoel; inzicht in eigen mogelijkheden en beperkingen; structuur en zingeving.

### Observatie

Soms is het niet helemaal duidelijk waarom iemand vastloopt in opleiding, werk of sociaal leven. Zuz & zo is gespecialiseerd in het begeleiden van mensen met (een vermoeden van) ASS. We zijn in staat om door middel van observatie bij te dragen aan een juiste diagnose. We kijken naar iemands eigenheid en omstandigheden, hoe hij/zij zijn werk aangaat en met collega's en begeleiding omgaat. We worden geraadpleegd door specialisten.

### Delen in netwerk

Veel van onze deelnemers ervaren het werk op de boerderij als een belangrijk deel van hun leven. Ze nemen het werk als het ware mee naar huis, en andersom. Daarom gaat onze begeleiding – als de deelnemer dat wenst – de grens van het erf over. We werken graag samen met het netwerk van deelnemers (familie, instellingen, tweede werkplek). En soms vormen de collega's zelf een netwerk: vanuit de boerderij hebben deelnemers een kookclub en een wandelclub gestart.



## Wie zijn wij en wat zijn onze taken?

De zussen Letje en Saskia van Nijen maakten in 2004 de eerste plannen voor een zorgboerderij. In de zomer van 2005 werd 'Het aloude Heerengoed Creijenscote' van het landgoed 't Rozendael in erfpacht gekocht. En weer een jaar later werden de eerste deelnemers begroet.

Nadat Saskia in 2008 noodgedwongen stopte, werd personeel aangetrokken om het bedrijf op iets grotere schaal voort te zetten. Bovendien ging echtgenoot Johan Bouwmeester op de boerderij meewerken.

Tegenwoordig zijn er ongeveer vijftien deelnemers die regelmatig (gemiddeld meer dan zes dagdelen) op de boerderij hun dagbesteding vinden. De meeste zijn jongvolwassenen die op de boerderij werken vanwege ASS of een lichte geestelijke beperking, maar er is ook een aantal 50+.

Drie vrijwilligers bekommeren zich om tuin, erf en winkel. Het vaste begeleidingsteam bestaat uit Letje van Nijen, Amke Carels, Laura Zielman en Johan Bouwmeester. De boerderij biedt in totaal 1 fte stageplek aan. Het afgelopen jaar was de begeleidingsratio 1:4.

### Het team

Letje van Nijen

Eigenaar, dagelijkse leiding, groeps- en individuele begeleiding, begeleiding stages en vrijwilligers, hoofdverantwoordelijk zorg, contacten netwerk deelnemers, intakes;

Amke Carels

groeps- en individuele begeleiding, begeleiding stages en vrijwilligers, tuinschema en -planning;

Laura Zielman

groeps- en individuele begeleiding, begeleiding stages en vrijwilligers, werken met en verzorgen van de dieren;

Johan Bouwmeester

groeps- en individuele begeleiding, onderhoud erf en gebouwen, machines, veestapel, administratie en pr.



## Onze huisregels

We hebben **afgesproken** met elkaar:

1. Dat we elkaar respecteren. Dat betekent dat we elkaar niet opzettelijk kwetsen. Dat we ook niet achter de rug over elkaar praten, ook niet buiten de boerderij of op sociale media.
2. Dat we geen verbaal of fysiek geweld van elkaar accepteren. Dus we schelden of slaan niet.
3. Dat er geen ongewenste intimiteiten plaatsvinden. Dat betekent dat we niet tegen de wil van een ander iemand aanraken of over een andere persoonlijke grens, van iemand, heen gaan.
4. Dat we letten op ons taalgebruik. Grof taalgebruik of vloeken kan onplezierig zijn voor andere mensen.
5. Dat we ook respectvol omgaan met de dieren en de spullen op de boerderij. Dieren worden met zorg benaderd. Gereedschap wordt gebruikt waarvoor het bedoeld is en wordt na de klus schoongemaakt en opgeruimd.
6. Dat wanneer je problemen hebt met een andere deelnemer op de zorgboerderij je dat bespreekt met iemand van de leiding. Die zal dan samen met jou naar een oplossing zoeken.
7. Dat wanneer iemand zich niet aan één van de bovenstaande regels houdt, er een gesprek met de leiding plaatsvindt.

Verder geldt een aantal **algemene regels**:

Het gebruik van machines (met een stekker of een motor) mag alleen als de leiding dat goedvindt. Spullen uit de werkplaats worden alleen na overleg gepakt.

Roken mag bij de paaltjes voor de zorgboerderij en bij de kas.

Altijd handenwassen na het werken met dieren, na het toilet en bij aanvang van de pauze.

Spelletjes op telefoon of tablet alleen na het eten in de grote pauze.

Laarzen met mest schoonmaken na de klus.



## Wat leggen we vast en hoe doen we dit?

Om een goede zorg te leveren, leggen we van alles op papier vast:

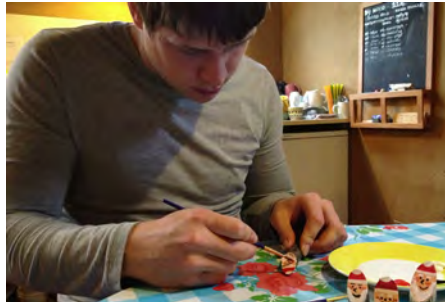
Van elke deelnemer leggen we een dossier aan. Dat is alleen bestemd voor begeleiding, de deelnemer zelf of zijn of haar vertegenwoordiger. In het dossier zitten:

- Intakegegevens. Hoe is de deelnemer gestart? Wat was de oorspronkelijke vraag? En wat waren de afspraken?
- Samenwerkingsovereenkomst. Hierin is ondermeer geregeld welke zorg is afgesproken: doel, duur en prijs van de begeleiding.
- Begeleidingsplannen en evaluaties. In de cyclus van onze boerderij vindt elk jaar een gesprek plaats met de deelnemer. Aan de hand van een evaluatieverslag wordt gesproken over het laatste begeleidingsplan en het functioneren van de deelnemer. Dat leidt tot een actueel begeleidingsplan.
- actueel begeleidingsplan. Hierin staat wat het doel van de begeleiding is en op welke wijze hieraan gewerkt wordt.
- persoonlijke gegevens (wie te waarschuwen, vervoer, medicijnen, etc).

Het team maakt van elke dag een rapportage. Genoteerd wordt wie er aanwezig was en welke activiteiten zijn ondernomen. Verder worden bijzonderheden opgeschreven.

Bijna elke week is er een teamoverleg. Het team praat over de bijzonderheden van de afgelopen week en blikt vooruit op de komende week (en verder). Van het overleg worden de afspraken en activiteitenlijst opgenomen in een verslag.

Een keer in de twee maanden is er een algemeen werkoverleg. Dat wordt gehouden op een dag dat veel deelnemers en vrijwilligers aanwezig zijn. In dit overleg kan iedereen op de agenda zetten wat hij of zij wil. Het eerste overleg - in januari - heeft het karakter van een jaarvergadering.



## Veiligheid op de boerderij

We proberen het werk op de boerderij veilig voor iedereen te maken, door:

- te letten op eigen hygiëne. Handen wassen na het werken met de dieren, na het toiletteren en bij aanvang van elke pauze;
- te letten op hygiëne voor de dieren. We gebruiken aparte kruiwagens en gereedschappen voor de mest. Vieze laarzen afspoelen voor je wat anders gaat doen;
- tuingereedschap altijd schoon te maken en op te ruimen;
- gereedschap alleen te gebruiken waarvoor het gemaakt is. Machines (alles met een stekker, alles met een motor) en gereedschap uit de werkplaats alleen te gebruiken als de begeleiding dat goedvindt;
- van iedereen te vragen om werkkleding en -schoeisel te dragen. Bij voorkomende werkzaamheden verstrekt de boerderij overalls, veiligheidskleding en -helmen of regenkleding. Er zijn altijd latexhandschoenen (dierenverzorging) en werkhandschoenen beschikbaar.

### Meldcode

Bij een vermoeden van huiselijk geweld en kindermishandeling handelt de boerderij volgens de Meldcode App van de rijksoverheid. De App behandelt de 5 stappen van de meldcode en biedt de mogelijkheid direct met de juiste instanties in contact te treden.

### RI&E

De boerderij maakt voor de risicoinventarisatie en evaluatie gebruik van het systeem OIRA/FLZ. We maken zelf onze evaluatie en plan van aanpak. Het plan is voor iedereen die op de boerderij werkt in te zien. De periodieke keuringen van gereedschap, machines en installaties maken onderdeel uit van de RI&E.

### Zoönosen-certificaat

De boerderij wordt elk jaar getoets door een veearts. Een goede hygiëne kan voorkomen dat mensen door dieren worden besmet.

### BHV

Alle teamleden zijn gediplomeerde bedrijfshulpverleners.

### Aanwezigheidslijst

In de kantine ligt de blauwe map, daarin staat genoteerd wie er aanwezig is.

### Ontruimingsplan

Alleen de zorgboerderij zelf is een gebouw met meerdere vertrekken. Het voldoet aan de gemeentelijke brandpreventie-eisen en is voorzien van een aanduiding voor een vluchtroute. In geval van een noodsituatie moet iedereen de boerderij verlaten. Aan de weg, voorbij de boerderij, is het verzamelpunt.